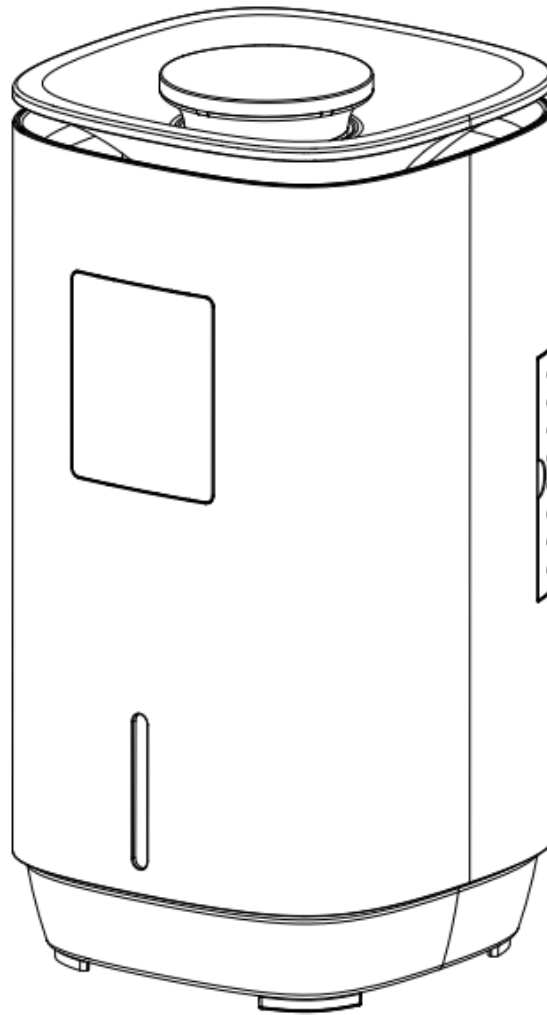


## Párásító WDH-SE2303



Kedves vásárló,

Ön egy kiváló minőségű terméket választott. Íme néhány tipp, hogy élvezze ezt a terméket:

### **Problémák esetén**

Reméljük, hogy a készülék megfelel az Ön elvárásainak! Amennyiben a lehető legnagyobb gondosság ellenére mégis panaszra adna okot, kérjük, röviden vegye fel velünk a kapcsolatot, mivel nagyon fontos számunkra az Ön elégedettsége, és szeretnénk tisztázni minden félreértést.

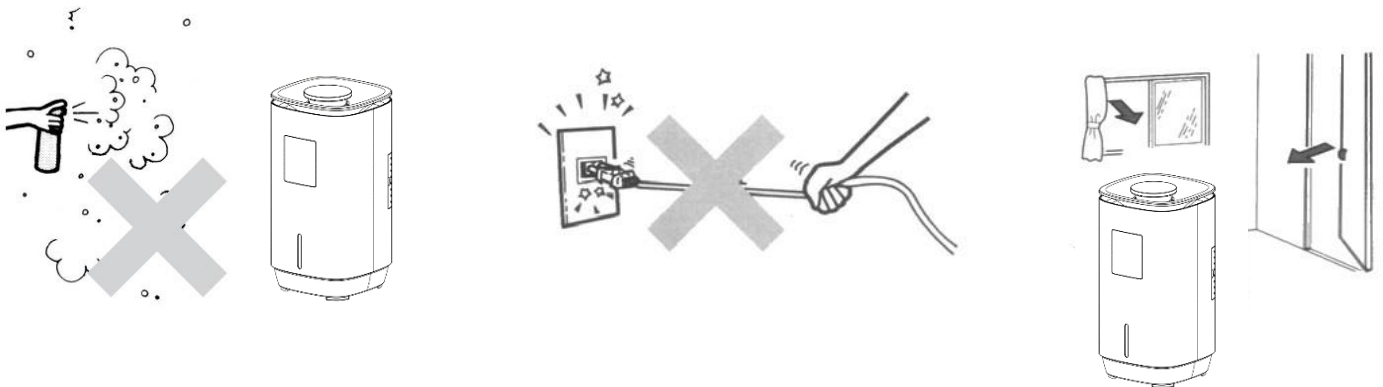
### **Az első vállalat**

Mivel a belső egységek először érintkeznek vízzel, kezdetben enyhe szagot érezhet. Ez a kezdeti szag nagyon rövid idő (1-2 nap) után eltűnik.

A párásító feltöltéséhez csak tiszta és tiszta (vagy desztillált), 40 °C alatti vizet használjon, és ne használjon aromákat stb.

**Fontos biztonsági utasítások**

- Felügyelje a párasítót, ha gyermekek tartózkodnak a készülék közelében!
- Ha a munkafolyamat során szokatlan szagok vagy zajok keletkeznek, azonnal húzza ki a hálózati csatlakozót a konnektorból!
- Figyeljen az elektromosságra: Soha ne menjen bele a készülékbe tárgyakkal, és ne helyezze be azokat!
- A készülék mozgatása vagy tisztítása előtt húzza ki a hálózati csatlakozót!
- Ne zárja el a vízgőz kivezetését, és gondoskodjon arról, hogy a készülék körül elegendő hely/távolság legyen!
- A készüléket csak szakképzett személyzet vagy villanyszerelők nyithatják ki!
- Ügyeljen arra, hogy a készülék elektromos rendszerébe ne jusson nedvesség!
- Győződjön meg róla, hogy a tápkábel ki van hajtva (ki van kötve), mielőtt csatlakoztatja a csatlakozóaljzathoz!
- A készülék használata előtt győződjön meg arról, hogy a dugó tiszta és megfelelően csatlakozik a konnektorhoz!
- Soha ne érintse meg a dugót vagy a konnektort nedves kézzel!
- Ne javítsa meg saját maga a készülék hibás vagy sérült kábeleit, mert súlyos áramütést kaphat!
- Ügyeljen arra, hogy a készülék közelében soha ne legyenek könnyen gyúlékony anyagok (pl. gázok/olajok stb.)!
- Ha hosszabb ideig nem használja a készüléket, kapcsolja ki és húzza ki a hálózati csatlakozót!
- Ne indítsa el a készüléket a víztartályban lévő víz nélkül!
- Ne használja a készüléket fürdőszobában vagy más, nagyon magas páratartalmú helyen.
- Ne adjunk a vízhez semmilyen adalékanyagot, például illatosított olajokat!
- A fagyos hőmérsékleten történő használat a párasító károsodásához vagy meghibásodásához vezethet!
- Ne húzza ki a hálózati csatlakozót a tápkábel meghúzásával!
- Ne használjon rovarriasztót, olajat, festékszórót stb. a párasító közelében. Ez károsíthatja a készüléket, vagy akár tüzet is okozhat!
- Ne helyezze a készüléket lejtős vagy egyenetlen felületre!
- Kérjük, ne tegye ki a hálózati csatlakozót és az aljzatot közvetlen nedvességnek és párolgásnak. Használja ki a készülék kábelhosszát úgy, hogy a hálózati csatlakozó és a konnektor nem közvetlenül a párasító mellett legyen!
- A hatékony és gazdaságos párasítás érdekében zárja be az összes ajtót és ablakot abban a helyiségben, ahol a párasító található!
- A készüléket mindig a megfelelő és függőleges helyzetben állítsa fel és szállítsa!
- Feltöltéskor és tisztításkor a párasítót a főkapcsolónál teljesen kapcsolja ki!
- Ne mozgassa a készüléket teli víztartállyal!
- Soha ne javítsa/szétszerelje a fődarab alaplappját engedély nélkül!
- Ne takarja le a légkivezető nyílást és a légbeömlő rácsot!
- Ezt a terméket csak 8 éves vagy annál idősebb gyermekek működtethetik és használhatják. Érzékszervi károsodással, mentális rendellenességgel vagy a megfelelő ismeretek és tapasztalat hiányával küzdő gyermekek csak felügyelő/felhatalmazott személy felügyelete mellett használhatják ezt a terméket!
- A gyermekeket megfelelően felügyelni és oktatni kell a termék tisztítása és karbantartása során!
- Ne engedje, hogy a gyerekek a készülékkel játszanak!
- A készüléket csak beltérben használja, kültéren soha!
- Ez a termék UV-lámpa modul tartalmaz. Ha az UV-védő pajzs nem megfelelő használat miatt megsérül, az UV-sugarak kiszabadulhatnak. A kis mennyiségű UV-sugárzás károsíthatja a szemet és a bőrt. Ha a készülék nyilvánvalóan megsérült, és már nem kapcsolható be és nem használható, forduljon a gyártóhoz. Az UV-lámpákat a készülék gyártójának vagy egy kijelölt ügyfélszolgálati központnak kell kicserélnie.
- Soha ne cserélje ki a hálózati dugót engedély nélkül! Ha a hálózati dugó megsérült, forduljon a kijelölt ügyfélszolgálati központhoz!

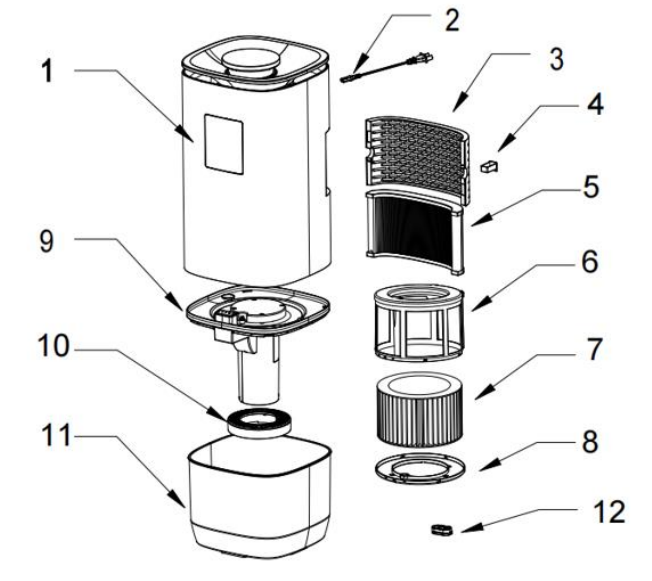


**Megjegyzés:** Kérjük, azonnal kapcsolja ki a készüléket, és válassza le a hálózatról/áramforrásról, ha úgy tűnik, hogy valami nem stimmel! Ebben az esetben forduljon szakemberhez, és ne próbálja meg saját maga megjavítani a készüléket!

## További információk:

- Felhívjuk figyelmét, hogy a magas páratartalom biológiai organizmusok, például baktériumok elszaporodásához vezethet a környezetben.
- Ügyeljen arra, hogy a környezeti páratartalom ne legyen túl magas. Ha a környezeti páratartalom túl magas, a párasítás csökkentése érdekében állítsa a párasítót alacsonyabb szintre. Ha a párasítót a környezet magas páratartalma ellenére is használni szeretné, kérjük, használja szakaszosan.
- Ügyeljen arra, hogy az olyan nedvszívó anyagok, mint a szőnyegek, függönyök, drapériák vagy terítők ne ázzanak!
- Ha nem használja a párasítót, távolítsa el a vizet a tartályból!
- Ha a párasítót tárolni kívánja, vegye ki a vizet a tartályból, és tisztítsa meg a készüléket!
- Ha a párasítót hosszabb ideig nem használták, a következő használat előtt tisztítsa meg!
- **Figyelmeztetés:** A párasító használatának vagy tárolásának környezetében a vízben mikroorganizmusok képződhetnek. Ha a vizet nem cserélik gyakran, vagy a tartályt nem tisztítják 3 naponta, ezek a mikrobák elszaporodhatnak a tartályban és a levegőbe kerülhetnek, ami súlyos egészségügyi problémákhoz vezethet!
- Ūritse ki a víztartályt, és 3 naponta cserélje ki a vizet.
- Újratöltés előtt tisztítsa meg a víztartályt folyó csapvíz alatt vagy tisztítószerrel, hogy eltávolítsa a tartály oldalán vagy belsejében keletkezett port, lerakódásokat vagy filmréteget. Ezután törölje szárazra az összes felületet!

## Eszköz leírása:



1. Kijelző/vezérlőpanel
2. Tápkábel
3. Légbeszívás
4. Ízesítő doboz
5. HEPA szűrő
6. Szűrőtartó - felső

7. Párologtatási szűrő
8. Szűrőtartó – alul
9. Víztartály válaszfal
10. Vízszűrő
11. Víztartály
12. Ezüst ion elem

**Funkciók és jellemzők:**

1. Párolgató párasító hideg és meleg páratartalom kimenettel
2. A párasítási teljesítmény négyfokozatú beállítása
3. A készülék üzemidejének beállítása legfeljebb 12 órára
4. Állítható higrosztát 40 % és 80 % r.h. közötti légnedvesítéssel.
5. Nagyfokú kényelem az automatikus üzemmódnak köszönhetően
6. Alvó üzemmód: a LED fények nem zavarják az alvást.
7. Egészségügyi üzemmód: A párasító automatikusan beállítja a relatív páratartalmat 46 % és 50 % közötti tartományba.
8. Szárító funkció a vízsűrőn kialakuló penész ellen
9. Opcionális izesítő funkcióval
10. Az UV-lámpa nagy hatékonysággal elpusztítja a baktériumok 99,95%-át
11. Automatikus kikapcsolási védelem a víztartály fedelének eltávolításakor
12. A víztartály fénye a páratartalom szintjét a színével jelzi (< 30 %: piros, 30 % <> 60 %: hideg fehér, >= 60 %: kék).
13. Automatikus kikapcsolási védelem figyelmeztetéssel, ha nincs víz
14. Ezüst ionok fertőtlenítéshez
15. Beépített H13 HEPA szűrő 99,95 %-os szűrési hatékonysággal
16. 99 %-os baktériumölő hatékonyságú, nem merülő párolgató szűrő
17. Párasító és légtisztító egy készülékben a legjobb levegőminőség érdekében
18. Vízálló LED kijelző
19. Automatikus tisztítás gombnyomásra

**1. Használat előtt**

- 1.1. A párasítót olyan helyiségekben való használatra szánják, ahol a környezeti hőmérséklet 0° - 50°C és a relatív páratartalom kevesebb, mint 85%.
- 1.2. Csak tiszta, 40°C alatti hőmérsékletű vizet használjon.
- 1.3. Ha a párasítót hosszabb ideig nem használja, kérjük, tisztítsa meg a víztartályt, mielőtt nem használja/leállítja a készüléket.

**2. Kijelző**


A digitális kijelzőn az aktuális környezeti páratartalom látható.

## **2.1 Bekapcsológomb:**



Ha a készüléket normál üzemmódban kapcsolja be, a párásító a 2. szinten indul, az UV és a negatív ion funkciók inaktívak.

## **2.2 Szárítási mód:**

A szárítási funkció automatikusan aktiválódik, amikor a készüléket a bekapcsológomb segítségével kikapcsolja.  A kijelzőn a szimbólum jelenik meg. A szárítási üzemmód 50 percig tart, majd a készülék automatikusan készenléti üzemmódba kapcsol. A szárítási funkció a bekapcsológomb ismételt megnyomásával törölhető.

## **2.3 UV gomb/negatív ion gomb:**



Nyomja meg a gombot 2 másodpercig a **negatív ionok** funkció aktiválásához. A kikapcsoláshoz ismét nyomja meg a gombot 2 másodpercig. **Az UV funkció** aktiválásához nyomja meg röviden a gombot. A funkció kikapcsolásához nyomja meg ismét röviden a gombot. Mindkét funkció kombinálható egymással.

## **2.4 Köd intenzitás gomb:**



Bekapcsoláskor a készülék a 2. ventilátorszinten indul. Ha ismét megnyomja a ködszint gombot, a párásító a 3. szinten működik. Ha ismét megnyomja a gombot, a párásító a 4. szinten működik, és így tovább.

A kijelző ezután a következőképpen néz ki:

1. Szint



2. Szint



3. Szint



4. Szint



## **2.5 Páratartalom gomb:**



a) Előre beállított páratartalom nélkül:

Amikor a "--- %" gombot először nyomja meg, nem kerül beállításra a célpáratartalom. Újbóli megnyomásával beállíthatja a célpáratartalmat, 40 %-tól kezdődően. A célnedvesség 5 %-os lépésekben növelhető, legfeljebb 80 %-ig. Újbóli megnyomásával a nem előre beállított célnedvesség üzemmódba kerül. A párásító ekkor továbbra is azon a ventilátorszinten működik, amely a célpáratartalom beállítása előtt aktív volt.

b) Előre beállított páratartalommal:

Nyomja meg újra a gombot a beállított páratartalom megjelenítéséhez.

Minden egyes alkalommal, amikor ezt a gombot megnyomja, a páratartalom 5 % fordulatszámmal nő, amíg el nem éri a 80 % fordulatszámot. A gomb ismételt megnyomásával visszatér a nem előre beállított páratartalom üzemmódba.

A beállítás befejezése után a képernyőn háromszor felvillan az aktuálisan beállított érték, és megjelenik az aktuális helyiség páratartalom. (A megjelenített páratartalom 20-90 % közötti tartományban jelenik meg).

A célpáratartalom beállítását követő első 2 percben a készülék változatlanul a beállított szinten működik tovább.

2 perc elteltével a ventilátor automatikusan a következő beállítások szerint működik:

- Ha a helyiség páratartalma elérte vagy meghaladta a beállított páratartalom értéket, a párásító az 1. szinten működik.
- Ha a kijelzett érték 2 %-kal alacsonyabb a beállított páratartalom értékénél, a párásító a 2. szinten működik.
- Ha a kijelzett érték 4 %-kal alacsonyabb a beállított páratartalom értékénél, a párásító a 3. szinten működik.
- Ha a kijelzett érték 6 %-kal alacsonyabb a beállított páratartalom értékénél, a párásító a 4. szinten működik.

**Megjegyzés:** Ha a ventilátor fordulatszámát előre beállított célpáratartalom mellett történő működés közben változtatja meg, a párásító 2 percig a kiválasztott ventilátor fordulatszámon működik tovább, majd 2 perc elteltével ismét elvégzi a fent leírt beállítást.

**Megjegyzés:** A készülék 10 másodpercenként frissíti a megjelenített környezeti páratartalom értékét.

**2.6 Mód gomb:**

A készülék 3 üzemmóddal rendelkezik:

a) Automatikus üzemmód: **AUTO**

b) Egészségügyi üzemmód:

c) Alvó üzemmód:

- Ha a készülék be van kapcsolva, és még nem történt üzemmód beállítása, a fenti három szimbólum nem világít.
- Az üzemmód gomb első megnyomásakor **az Automatikus üzemmód** szimbólum villog, és a készülék átvált Automatikus üzemmódba.
- Ha másodszor is megnyomja az üzemmód gombot, az **egészségügyi üzemmód** szimbóluma villog, és a készülék átvált egészségügyi üzemmódba.
- Ha harmadszor is megnyomja az üzemmód gombot, az **alvó üzemmód** szimbóluma villog, és a készülék alvó üzemmódba kapcsol.
- Ha negyedszer is megnyomja ezt a gombot, a párástó visszatér az alapértelmezett, üzemmód nélküli beállításra.

**Megjegyzés:** Az üzemmód akkor áll be véglegesen, ha a megfelelő lámpa háromszor villogott.

**a) Automatikus üzemmód:**

A ventilátor fordulatszámát automatikusan beállítja és beállítja a következő táblázat szerint:

< 35 % r.h.	→ A készülék 3. Szinten működik
36 % r.h. <> 45 % r.h.	→ A készülék 2. Szinten működik
46 % r.h. <> 59 % r.h.	→ A készülék 1. Szinten fut
>= 60 % r.h.	→ A készülék 1. Szinten működik

**b) Egészségügyi üzemmód:**

A készülék a 3. szintről indul, az UV funkció aktiválódik, a negatív ion funkció pedig kikapcsol. Egészségügyi üzemmódban a cél a 46 % és 50 % közötti relatív páratartalom elérése. A ventilátor szintje automatikusan a következő kritériumok alapján kerül beállításra:

< 46 % r.h.	→ A készülék 3. szinten működik
>= 50 % r.h.	→ A készülék 1. szinten működik

**c) Alvó üzemmód / éjszakai üzemmód:**

Ha harmadszor is megnyomja az üzemmód gombot, az "Alvó üzemmód" szimbólum háromszor villan fel. Miután az alvó üzemmód szimbólum már nem villog, a készülék alvó üzemmódba kerül; a kijelzőn az alvó üzemmód szimbólum jelenik meg.

- Azokat a funkciókat, amelyek a készülék alvó üzemmódba kapcsolása előtt be voltak kapcsolva (beleértve az UV funkciót, az időmérést és a negatív ionokat), az alvó üzemmód nem befolyásolja. A fűtési funkció azonban kikapcsol.
- A párástó alvó üzemmódban az 1. szinten működik.
- 10 másodperc elteltével a kijelzőn az alvó üzemmód szimbólum kivételével minden szimbólum kialszik. A víztartály fénye is kialszik.
- Nyomja meg bármelyik gombot az alvó üzemmódból való kilépéshez. A készülék ekkor visszatér az alvó üzemmódba való átkapcsolás előtti működési állapotba.
- Ha a készülék alvó üzemmódban vízhiányt érzékel, a vízhiány szimbólum pirosan világít, de a víztartály lámpa kikapcsolva marad, és a hangjelzés nem szólal meg.

## 2.7 Időzítő gomb:





A készülék üzemideje az időzítő funkcióval állítható be (tartomány: 01 - 12 óra üzemidő).

- Az időzítő gomb első megnyomásakor a kijelzőn 01h jelenik meg.
- Ha másodszor is megnyomja a gombot, a kijelzőn megjelenik a 02h.
- Ha tizenkétszer nyomja meg a gombot, a kijelzőn 12 óra jelenik meg.
- Ha tizenháromszor nyomja meg a gombot, a kijelzőn 00h jelenik meg.
- Nyomja meg újra a gombot a fenti műveletek megismétléséhez, hogy beállítsa a készülék kívánt üzemidejét.
- Az időzítő beállítása akkor fejeződik be, ha az időzítő szimbólum háromszor villogott. A kijelzőn a páratartalom kijelző mellett megjelenik a "H" szimbólum.
- Az időegységet órában mérik. Ha kevesebb mint 1,5 óra van hátra, a kijelzőn 01h jelenik meg. Ha 1,5-2,4 óra van hátra, a kijelzőn 02h felfelé kerekítve jelenik meg, stb.
- Az időzítő funkció törléséhez tartsa lenyomva az időzítő gombot 2 másodpercig. A kijelzőn a páratartalom kijelző mellett megjelenő "H" szimbólum kialszik a kijelzőn.
- Az időzítő lejárta után a készülék készenléti üzemmódba kapcsol.

## 2.8 Fűtési funkció / tisztító gomb:



Nyomja meg egyszer röviden a gombot a fűtési funkció aktiválásához a meleg páratartalom kimenetéhez.  A fűtés szimbólum aktiválódik a kijelzőn. A készülék a 4. fokozaton működik. A gomb ismételt rövid megnyomásával a fűtési funkció kikapcsol, és a párasító a 3. fokozaton működik tovább.

 Nyomja meg és tartsa lenyomva a gombot (2 másodpercig), hogy a készülék tisztítási üzemmódba kapcsoljon. A kijelzőn megjelenik a tisztítás szimbólum, a vízszivattyú tovább működik, a víztartály lámpája 5 másodpercig pirosan világít, majd kikapcsol, a ventilátor leáll, és minden más funkció kikapcsol.

20 perc elteltével a tisztítási üzemmód megszűnik, és a készülék automatikusan automatikus üzemmódba kapcsol.

Ha tisztítási üzemmódban megnyomja a bekapcsológombot, a készülék szárítási üzemmódba, majd készenléti üzemmódba kapcsol. Tisztítási üzemmódban az összes többi gomb inaktív.

## 2.9 WiFi funkció/gyermekvédelem:



**WiFi funkció:** A WiFi gomb egyszeri rövid megnyomása után a WiFi lámpa 2 másodpercenként villogni kezd. A készülék átvált WiFi párosítási állapotba. A készülék sikeres párosítása után a WiFi szimbólum folyamatosan világít.

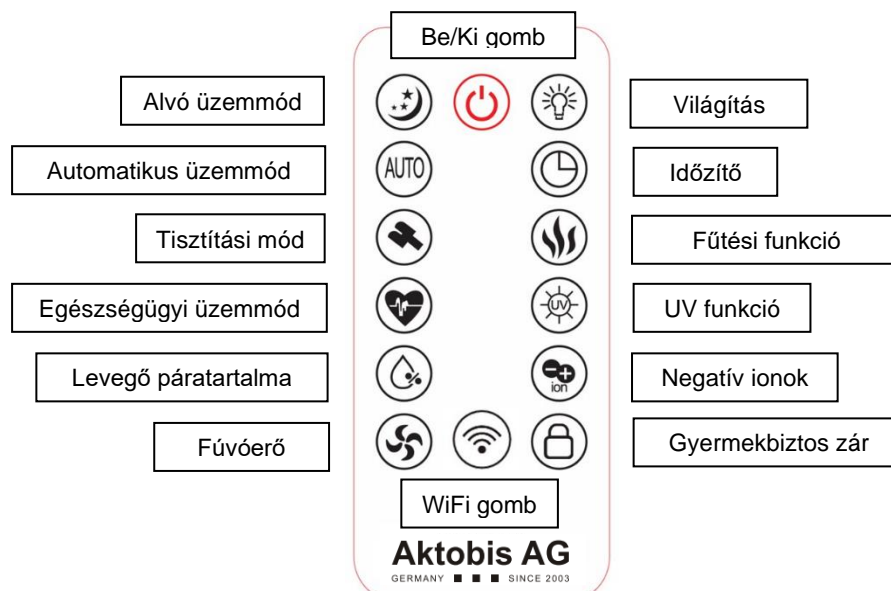
**Gyermekzár:** A gyermekzár aktiválásához nyomja meg és tartsa lenyomva a WiFi funkció/gyermekzár gombot, a gyermekzár kikapcsolásához nyomja meg újra a WiFi funkció/gyermekzár gombot és tartsa lenyomva.

Ha megnyomja bármelyik gombot, miközben a gyermekzár aktívva van, a készülék hangjelzése háromszor megszólal, és a WiFi funkció/gyermekzár szimbólum is háromszor villogni fog.

## 2.10. Távirányító:

A fenti szimbólumokban leírt összes funkció és beállítás a mellékelt távirányítóval is működtethető/beállítható.

A távirányító működtetéséhez egy CR2025 (3V) gombelem szükséges.





**Megjegyzés:** Felhívjuk figyelmét, hogy a víztartály világítása csak a távirányítóval kapcsolható be és ki. A víztartály világítása alapfelszereltségként van bekapcsolva.

### **3. Használati utasítás**

3.1 Töltse fel a víztartályt a jelzett jelölővonalakig. Helyezze a készüléket csúszásmentes, sima és stabil felületre!

3.2 Helyezze a hálózati dugót a konnektorba, a másik végét pedig a készülék hátuljába!

3.3 A Be/Ki gomb megnyomásakor egy jelzőhang szólal meg, és a készülék készenléti üzemmódba kapcsol.

3.4 Kérjük, kövesse a 2. pont szerinti kezelési utasításokat.

3.5 Ha használni kívánja az aromaterápia funkciót, csepegtessen néhány csepp vízben oldódó illatanyagot a hátsó falban lévő légbemlő rács/HEPA-szűrő és a készülék között lévő aromadobozban lévő filcbetétre. Az illatanyag felfelé porlasztódik a nyílásból, és szétoszlik a helyiségben.

**Megjegyzés:** Ha a készüléket hosszabb ideig nem használták, tisztítsa meg és szárítsa meg a filcbetétet, majd helyezze vissza az eredeti helyére.

**FIGYELMEZTETÉS:** Soha ne használjon aromaolajokat közvetlenül a víztartályban, hogy elkerülje a vízszivattyú károsodását.

3.6 Ha az alkalmazásvezérlést szeretné használni, akkor először le kell töltenie a "Tuya Smart" alkalmazást okostelefonjára (tabletjére) az alkalmazásboltból. Az alkalmazás letöltése után nyissa meg azt, és győződjön meg arról, hogy okostelefonja csatlakozik a Wi-Fi hálózathoz, és hogy az okostelefon Bluetooth funkciója be van kapcsolva. Most kövesse az alkalmazásban található utasításokat a regisztrációhoz. A regisztráció után kattintson az alkalmazásban az "Eszköz hozzáadása" gombra. Válassza ki a "Humidifier (BLE + WiFi)" gombot a "Small household appliance" kategóriában. A párasítónak most már meg

kell jelennie. Kattintson rá, hogy az alkalmazáson keresztül csatlakoztassa okostelefonjához. Amint az okostelefonja párosítva van a párasítóval, a kijelzőn a WiFi funkció jelzőfénye megszűnik villogni, és folyamatosan világít.

**Megjegyzés:** Kérjük, vegye figyelembe, hogy a Wi-Fi üzemmódot aktiválni kell az alkalmazásban ahhoz, hogy a készüléket hozzá lehessen adni.

Mostantól kényelmesen beállíthatja a párasítót az alkalmazáson keresztül, és egyúttal leolvashatja az értékeket, például a szoba aktuális páratartalmát anélkül, hogy közvetlenül a készülék előtt kellene állnia.

#### 3.7 Vízhiány jelzése:

A készülék vízhiányt észlel, és alacsony vízszintű állapotba kapcsol.



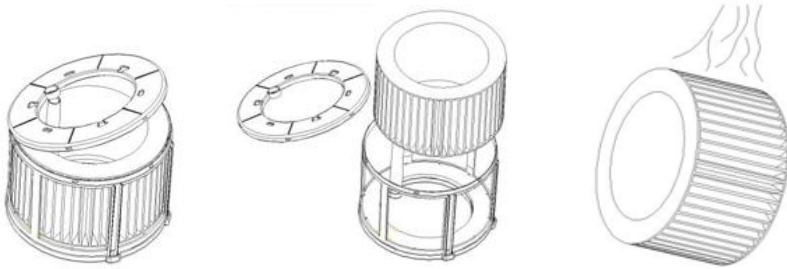
Miután a vízhiány szimbólum háromszor pirosan villogott, a víztartály lámpa hosszú ideig pirosan villog, a hangjelző másodpercenként háromszor megszólal, és a készülék kikapcsol.

**Emlékeztető "Vízszint elérve" a víztartály feltöltésekor:** Amikor a készülék készenléti vagy munka üzemmódban van, és a víztartályt addig töltik fel, amíg meg nem telik, a hangjelző másodpercenként 5 alkalommal egymás után megszólal, és a digitális képernyő 5 alkalommal villog, jelezve, hogy a víztartály megtelt, és az alacsony vízszintű üzemmód véget ért.



#### **4. A párologtatósűrő tisztítása**

**Megjegyzés:** Egyes régiókban a víz kemény, ezért előfordulhat, hogy a por és más részecskék hosszú idő után összegyűlnek a párologtatósűrőn.



- 4.1 Távolítsa el a szűrőalkatrész alsó végén lévő fedelet, és vegye le a párologtatósűrőt a tartójáról.
- 4.2 Óvatosan mossa ki a párologtatósűrő hálóját tiszta, folyó víz alatt.
- 4.3 Helyezze vissza a szűrőt a tervezett tartójába.
- 4.4 Mossa és szárítsa meg a víztartály válaszfalának felületén lévő öt érintkezési pontot is.

**Megjegyzés:** A párologtatósűrőt ajánlott félévente cserélni!

#### **5. A vízsűrő meglazítása és behelyezése tisztítás céljából**

**Megjegyzés:** A vízsűrő felületét hetente puha szivaccsal tisztítsa meg a por és egyéb szennyeződések eltávolítása érdekében.

- 5.1 Távolítsa el a víztartály válaszfalát a készülékről.
- 5.2 Fordítsa el a kerek elemet (vízsűrő) az óramutató járásával megegyező irányba, hogy kioldja a tartójából.
- 5.3 A vízsűrő visszahelyezéséhez vigye azt olyan helyzetbe, hogy a tartóba csússzon.
- 5.4 Most fordítsa el a vízsűrőt az óramutató járásával ellentétes irányba, amíg a helyére nem kattannak.

**Megjegyzés:** A vízsűrőt a készülék három hónapos folyamatos használata után ajánlott kicserélni!

#### **6. A HEPA-sűrő cseréje**

**Megjegyzés:** Ha a szennyeződés mértéke túl magas, a párásítás minősége romlik, és a zajszint megnő működés közben.

- 6.1 Fogja meg a nyilakkal jelölt bemeneti nyílásokat, és óvatosan húzza meg a légbeömlő rácsot, hogy eltávolítsa azt a készülékről.
- 6.2 A HEPA-sűrő eltávolításához nyomja előre a hátsó fal mindkét oldalát a hüvelykujjával. Két kattánós hanggal fog kipattanni (balra és jobbra).
- 6.3 Helyezze az új HEPA-sűrőt a tervezett helyére úgy, hogy addig nyomja be a légbeömlő rácsba, amíg az újra a helyére nem kattannak.

**Megjegyzés:** A HEPA-sűrő alkatrész cseréje hathavonta ajánlott. A HEPA-sűrő cseréjének ideje a használat időtartamától és a környezeti levegőtől függően változhat. A szennyeződés mértékét saját maga is ellenőrizheti, és akkor cserélheti a szűrőt, amikor úgy érzi, hogy ez megfelelő.

#### **7. További információk**

- 7.1 A készülék újraindítása előtt törölje szárazra a víztartály-rész felületén lévő öt rozsdamentes érintkezési pontot.
- 7.2. Ha hosszabb ideig nem használja a párásítót, ajánlott először a szárító üzemmódot futtatni a párologtatósűrő szárítása érdekében. Ezt követően ki kell húzni a hálózati dugót, hogy a tartályban maradt víz ki lehessen dönteni. A vízsűrő felületét is tisztítsa meg vízzel, majd szárítsa meg.
- 7.3 Az ezüstion elemet hathavonta ajánlott kicserélni.

## Műszaki adatok

<b>Modellmegjelölés:</b>	WDH-SE2303
<b>Feszültség:</b>	V / 50Hz
<b>Max. Energiafogyasztás:</b>	230 W
<b>Max. Párásítási kapacitás:</b>	800 ml/h
<b>Víztartály kapacitása:</b>	8 liter
<b>Zajsztint:</b>	32 dB(A) max. ≤ 55 dB(A)
<b>Elektromos védelmi osztály:</b>	II
<b>Frekvenciasáv:</b>	2,4 GHz (WLAN): átviteli teljesítmény: < 20 dBm
<b>Méreték (H/W/D):</b>	260 x 260 x 508 mm
<b>Súly:</b>	5,4 kg
<b>Alkalmazási terület:</b>	0° - 50°C

A műszaki adatoktól való eltérés jogát fenntartjuk !

## Hibaelhárítás

<b>Probléma</b>	<b>Lehetséges ok</b>	<b>Megoldás</b>
A kék működési lámpa nem világít	Nincs tápegység	Ellenőrizze a hálózati csatlakozót és/vagy a készülék kapcsolóját.
A zöld LED kijelző (kód intenzitása) világít, de nem bocsát ki ködöt.	Nincs víz a víztartályban	Töltse fel a víztartályt
Rendellenes szag	Új eszköz	Vegye ki a víztartályt, nyissa ki a fedelet, és hagyja a tartályt hűvös helyen kb. 12 órán át.
	Szennyezett víz vagy régi víz a víztartályban	Tisztítsa meg a víztartályt, majd töltse fel friss, tiszta vízzel.
Túl alacsony ködkibocsátás	A készülék, a párologtató vagy a víztartály meszesedik.	Tisztítson meg minden alkatrészt, beleértve a párologtatót és a vízgőzegységet is.
	A víz szennyezett vagy túl sokáig volt a víztartályban.	Tisztítsa meg a víztartályt, majd töltse fel friss vízzel.
Rendellenes zajok	A víztartályból kifolyik a víz	Töltse fel a víztartályt
	A készülék egyenetlen padlón áll	Győződjön meg róla, hogy a párásító biztonságosan áll
Fehér por rakódik le a készülék közelében	Meszes víz	A készülék feltöltéséhez használjon lágy (desztillált) vizet!

## **Egyéb**

### **Párásítók a jobb klíma és az egészség érdekében**

Különösen a fűtési időszakban a relatív páratartalom gyakran a lakó- és munkaterületekre ajánlott értékek alá csökken. Ez kedvezőtlen hatással van az emberek és az állatok közérzetére és egészségére, és elősegítheti a légzőszervi megbetegedéseket is, ha a beltéri levegő tartósan nagyon száraz. A túl száraz klíma a bútorokra és a növényekre is káros lehet. Ez a hatás párásító készülékünkkel ellensúlyozható.

A humán gyógyászatban a környezeti levegő kiegyensúlyozott páratartalma ajánlott. Különösen a zárt, rosszul szellőző és jól fűtött helyiségekben azonban gyakran alulmúlják ezeket az értékeket, ami a légzési teljesítmény csökkenéséhez, valamint a bőr és a nyálkahártyák károsodásához vezethet. Különösen így van ez télen, mivel a hideg külső levegő ilyenkor csak alacsony abszolút páratartalommal rendelkezik. Ezért a szobahőmérsékletre való felmelegedés után párásítóval kell párásítani, hogy a relatív páratartalom ne csökkenjen túlságosan.

A nagyon hideg területeken vagy az év hideg időszakában, illetve éjszaka az emberi szervezet gyakran több folyadékot fogyaszt, bár az izzadással történő folyadékvesztés hiánya miatt ennek ellenkezőjét kellene feltételezni. Ez a száraz belélegzett levegő párásításának és az ezzel járó vízvesztésnek köszönhető. Ha a hideg külső levegőt belégzés közben felmelegítjük, akkor annak vízgőzkapacitása megnő, és így a relatív páratartalom is csökken. Ezzel szemben nő a telítettségi deficit, és a folyékony tüdőszöveti víz gáznemű aggregált állapotba való átváltási hajlama megnő. Nyáron, vagy amikor a környezeti levegő meleg, a belélegzett levegő alig melegszik tovább, ezért általában megőrzi magas relatív páratartalmát. Ha itt az izzadással történő további vízvesztés nem túl nagy, a szervezet vízigénye ezért hideg környezeti körülmények között magasabb.

A megnövekedett páratartalom jótékonyan hat a légzésre, mivel az oxigén így könnyebben eljut a véráramba az alveolusokon keresztül. A bőrnek magas páratartalomra van szüksége ahhoz, hogy ne száradjon ki, mivel ez szorosan összefügg a bőr nedvességtartalmával. A nyálkahártyák különösen érzékenyek a kiszáradásra, mivel kevés védelemmel rendelkeznek a párolgás ellen, és működésük fenntartásához magas páratartalomra vannak utalva. Az orrnyálkahártya alacsony nedvességtartalma az orrvérzés fokozott előfordulását eredményezheti. Általában ez gyengíti a bőr immunvédekezését is (fokozott megfázásveszély) és csökkenti anyagcsere-képességét, ami különösen a szájnálkahártyát érinti. A bőrirritációra, bőrpírra vagy akár bőrgyulladásra való hajlamot is növeli az alacsony páratartalom.

*Forrás: [www.wikipedia.de](http://www.wikipedia.de)*

### **Garancia nyilatkozat:**

A törvényes jótállási igények ellenére a gyártó az Ön országa jogszabályainak megfelelően, de legalább 1 év (Németországban magánszemélyek esetében 2 év) jótállást vállal. A garancia a készülék végfelhasználónak történő eladásának napján kezdődik. A garancia csak olyan hibákra terjed ki, amelyek anyagi vagy gyártási hibára vezethetők vissza.

A garanciális javításokat csak a felhatalmazott ügyfélszolgálati központ végezheti el. A garanciális igényléshez kérjük, csatolja az eredeti vásárlási bizonylatot (a vásárlás dátumával).

A garancia nem vonatkozik a következőkre:

- Normál kopás és elhasználódás
- Nem rendeltetésszerű használat, pl. a készülék túlterhelése vagy nem engedélyezett tartozékok használata.
- Külső behatások, erőszakos behatások vagy idegen tárgyak okozta sérülések
- A használati utasítás be nem tartása által okozott károk, pl. nem megfelelő hálózati feszültséghez való csatlakoztatás vagy a telepítési utasítás be nem tartása.
- Teljesen vagy részben szétszerelt készülékek

**Megfelelőség:**

A párasítót bevizsgálták, és azt és/vagy annak részeit az alábbi (biztonsági) szabványoknak megfelelően gyártották:

**Természetesen CE (EMC + LVD) megfelelőséggel.**

CE (LVD) megfelelőségi vizsgálat  
a következők szerint:

EN 60335-1:2012+A11:2014+A13:2017+A1:2019+A14:2019+A2:2019+A15:2021  
EN 60335-2-98:2003+A1:2005+A2:2008+A11:2019  
EN 62233:2008

CE (EMC) megfelelőségvizsgálat  
az szabványnak megfelelően

EN IEC 55014-1:2021  
EN IEC 55014-2:2021  
EN IEC 61000-3-2:2019+A1:2021  
EN 61000-3-3:2013+A1:2019+A2:2021

RF-megfelelőség tesztelve  
a következők szerint:

EN IEC 62311:2020  
EN 50665:2017  
ETSI EN 301 489-1 V2.2.3 (2019-11)  
ETSI EN 301 489-17 V3.2.4 (2020-09)  
ETSI EN 300 328 V2.2.2 (2019-07)

- Egészség és biztonság a 3. cikk (1) bekezdésével összhangban a)
- Elektromágneses összeférhetőség, 3. cikk (1) bekezdés b) pont
- A rádióspektrum hatékony felhasználása 3. cikk (2) bekezdés

**A termék helyes ártalmatlanítása**

Az EU-ban ez a szimbólum azt jelzi, hogy a terméket nem szabad a háztartási hulladékkal együtt ártalmatlanítani. A régi készülékek értékes újrahasznosítható anyagokat tartalmaznak, amelyeket újra kell hasznosítani. Ezenkívül a környezetet és az emberi egészséget nem szabad szennyezni az ellenőrizetlen hulladéklerakással. Ezért kérjük, hogy a régi készülékeket megfelelő gyűjtőrendszereken keresztül ártalmatlanítsa, vagy küldje el a készüléket ártalmatlanításra oda, ahol vásárolta. Ők majd újrahasznosítják a készüléket.

Reméljük, hogy élvezni fogja a készülék használatát

*Az Ön Aktobis AG*

**Tartsa ezt a használati utasítást biztonságos helyen !**